



# KRÜGERS HUS OCH DESS TRAPPHUS

CHARLOTTE ANDREASSON



GÖTEBORGS UNIVERSITET



# KRÜGERS HUS OCH DESS TRAPPHUS

CHARLOTTE ANDREASSON

Handledare: Ulrich Lange

Bebyggelsehistorisk uppsats, 7,5 hp  
Bebyggelseantikvariskt program, årskurs 2



# Innehållsförteckning

## 1. Inledning

- 1.1 Bakgrund
- 1.2 Frågeställning
- 1.3 Syfte
- 1.4 Teoretisk ansats
- 1.5 Metod
- 1.6 Källmaterial
- 1.7 Tidigare forskning

## 2. Undersökningen

- 2.1 Beskrivning av stadsdelen
- 2.2 Byggnaden idag
- 2.3 Arkitekturbeskrivning
- 2.4 Byggnadens "livshistoria"
  - 2.4.1 Den ursprungliga byggnaden
  - 2.4.2 Större förändringar och sådant som förblivit oförändrat
- 2.5 Trapphusens utformning under 1870- och 1880-tal
  - 2.5.1 Storlek och formspråk
  - 2.5.2 Entréer, dörrar och snickerier
  - 2.5.3 Måleri och dekoration
  - 2.5.4 Tak
  - 2.5.5 Fönster
  - 2.5.6 Golv
  - 2.5.7 Trappor
  - 2.5.8 Belysning
  - 2.5.9 Detaljer
  - 2.5.10. Portvakt
- 2.6 Trapphusen i Krügerska huset idag
  - 2.6.1 Storgatan 41
  - 2.6.2 Chalmersgatan 5

2.6.3 Chalmersgatan 3A-C

2.6.4 Trapphusen i underhållsplanen

2.7 Hur kan trapphusen i Krügerska huset ha sett ut från början?

2.7.1 Liknande trapphus

2.7.2 Källor till kunskap om trapphusen i Krügers hus

**3. Resultat**

**4. Sammanfattning**

**5. Käll- och litteraturförteckning**

**6. Illustrationsförteckning**

# 1. Inledning

## 1.1 Bakgrund

Denna uppsats är skriven under den fjärde terminen på Bebyggelseantikvariskt program vid Institutionen för kulturvård på Göteborgs universitet. Uppsatskrivandet ska fungera som en övning i att använda de tre källmaterialen; byggnaden, det skrivna materialet och människors berättelser.

Bakgrunden till mitt val av uppsatsobjekt är en projektbeskrivning avseende dörrar och trapphus i Brf Luftsloppet i Vasastaden som sänts till institutionen för kulturvård av Yvonne Berger, medlem i bostadsrättsföreningens styrelse. I denna fanns en kort historik över byggnaden samt en redogörelse över dess tillstånd nuläget. Där beskrivs det hur fastigheten har blivit ombyggd och renoverad i olika omgångar och att somligt fortfarande är i originalutförande medan annat för illa av moderniseringar på 80-talet. Avsaknaden av en plan för bevarande och underhåll har medfört att insatserna som gjorts under åren lett bl.a. till en spretig färgsättning. Föreningen står nu inför beslut om att renovera trapphus och dörrar och har som avsikt att försöka återskapa en vacker och harmonisk färgsättning. Dessutom vill de om möjligt försöka förbättra fastighetens dörrar som är i originalutförande med avseende på kraven om brand- och stöldskydd för att undvika att bli tvungen att byta ut dem. Önskemålet från bostadsrättsföreningen var att en student från institutionen, mot bakgrund av husets historia, skulle utarbeta ett förslag till färgsättning, stil och materialval i trapphusen. Samt att föreslå alternativ till dörrbyte som klarar dagens krav för brand- och stöldskydd.

Jag blev tillfrågad om jag ville ta mig an detta projekt och tackade omedelbart ja eftersom det lockade mig att få ta fram information kring en byggnad som eventuellt kunde komma till någon praktisk användning.

## 1.2 Frågeställning

Jag har inte haft möjligheten att tillgodose alla önskemål från Brf Luftsloppet inom denna uppsats. Frågan om brand- och stöldskydd ligger lite utanför uppsatsens fokus som ska vara användandet av de tre källmaterialen, likaså att ta fram ett konkret förslag för färgsättning och hantering av dörrar. Detta bör förslagsvis göras av en antikvarisk konsult. Eftersom uppsatsens fokus enligt våra instruktioner skulle vara att ta fram källmaterial kring en byggnad ville jag att tyngdpunkten i uppsatsen skulle ligga på denna informationsinhämtning. Mitt fokus har alltså varit på husets och trapphusens historia och mina frågeställningar är "vad kan jag få fram för information om byggnaden och dess trapphus ifrån olika källor?" och "hur kan trapphusen ha sett ut när huset var nybyggt?"

## 1.3. Syfte

Syftet med denna uppsats är att ta fram information om byggnaden och dess historia samt om trapphus i allmänhet från tiden och de specifika trapphusen i denna byggnad. Detta görs både för att öka kunskapen på området och för att kunna presentera en bild av hur trapphusen i denna byggnad kan ha sett ut ursprungligen.

## 1.4 Teoretisk ansats

I moderniteten dominerar den linjära tiden säger Landzelius. Exempel på detta är införandet av tidtabeller, klockor och elektriskt ljus som gjorde att vi inte längre var beroende av cykliska naturförhållanden. Även begrepp som tillväxt, utveckling, framsteg, karriär osv är kopplade till den linjära tiden. Landzelius anser också att denna tidsuppfattning innebär att tidens gång får en positiv värdering och att ålder hos något per automatik gör det sämre. (Landzelius 2005). Mot detta kan Holmbergs avhandling om historiseringen av Haga ställas, i vilken hon beskriver hur en ny identitet kan skapas genom att ett bebyggelseområde omvärderas. Som fokus har hon den omvandling hagabebyggelsen genomgick då den gick ifrån att betraktas som "gammal och ful" till "gammal och fin" (Holmberg 2006, s.12). Detta kan ge en teoretisk bakgrund till varför Krügerska huset, trots att det snart är 140år gammalt, fortfarande betraktas som fint även om vi normalt styrs av modernitetens framåtanda.

## 1.5 Metod

Jag har studerat litteratur som både berör byggnadstypen i allmänhet, området som byggnaden ligger i och den specifika byggnaden samt även litteratur kring trapphus. Jag har också gått igenom arkivmaterial från Stadsbyggnadskontorets arkiv, Stadsmuseets arkiv inkl. deras depå på Hisingen, Regionarkivet och Landsarkivet inkl. depån på Hisingen. Jag har gjort sökningar på nätet om trapphus och trapphusrestaureringar samt läst en underhållsplan för huset. Utöver detta har jag gjort inventeringar och dokumenteringar i ord och bild av både byggnaderna dess trapphus samt gjort undersökningar på plats i byggnaden, bland annat genom att skrapa på väggar och snickerier för att få fram bakomliggande färgskikt. Jag har också tagit fram en förteckning över andra möjligen välbevarade trapphus från byggnadstiden som kunde finnas i området och besökt ett av dem. Utöver detta har jag även utfört intervjuer, haft spontana samtal och gjort rundvandringar i huset med flera av de boende i byggnaden.

## 1.6 Källmaterial

Byggnaden visade sig vara omnämnd på flera håll i översiktslitteratur som berör Göteborgs arkitektur såsom Fasader i Göteborg: hus från industrialismens genombrott till sekelskiftet av Hans Hammarskjöld och Gunilla Linde Bjur, Arkitekter & fasader: Göteborg 1850-1920 också den av Gunilla Linde Bjur samt Svensk bostad 1850-2000 av Ola Nylander. Huset finns även beskrivet i annan typ av litteratur så som För hundra år sedan: skildringar från Göteborgs 1880-tal utgiven av Göteborgs historiska museum på 1980-talet, den självbiografiska romanen Fönstret mot allén av Gurli Hertzman-Ericson samt inredningsboken Svenska hem i ord och bilder från 1918.

Litteratur om trapphus från 1870-talet visade sig vara relativt svårt att få tag i. Mina källor här är boken Innanför Portarna: Stockholms trapphus 1880-1940 av Olof Antell m.fl. samt Orginalmåleri och målare i Vasastadens trapphus, en D-uppsats i konstvetenskap skriven av Walter Garpland. Jag har även använt mig av Stockholms Stadsmuseums hemsida ([www.stadsmuseet.stockholm.se](http://www.stadsmuseet.stockholm.se)) som innehåller mycket information om trapphus.

Äldre bildmaterial på byggnaden visade sig gå att finna i Göteborgs stadsmuseums databas Carlotta men detta är främst interiörbilder ifrån parادلägenheterna samt bilder på gatufasaderna. Vid inventeringar har fasader och detaljer inne i lägenheterna dokumenterats men att finna äldre bilder av trapphusen har visat sig vara svårt. Jag har dock funnit en bild ifrån förstugan på Chalmersgatan 5



ifrån en inventering utförd 1973. Samtliga foton är också tagna i svartvitt vilket gör det svårt att få en uppfattning om färgsättningar.

Plan- och fasadritningar över byggnaden har gått att finna på Stadsbyggnadskontorets arkiv men däremot har information som i ord och/eller bild beskriver material, färgsättning mm. vid uppförandet inte gått att hitta. Varken sökningar på Regionarkivet eller i arkitektfirman Krüger & sons arkiv på Landsarkivet har här gett någon utdelning.

Samtal med mina informanter, alla tre medlemmar i styrelsen för Brf Luftsloppet, har gett mig kunskaper som skulle varit svåra att få på annat sätt. De har också varit till stor hjälp genom att visa mig runt i bygganden.

Byggnaden visade sig också vara väldigt användbar som källa i sig. Huset har många tydligt avläsbara årsringar och kompletterat med muntliga och skriftliga källor som gav ytterligare förklaringar till det jag såg hade byggnaden själv mycket att berätta. Ett exempel på detta är husets vindar där de gamla pigkamrarna fortfarande finns kvar och kunde berätta om den stora sociala uppdelning som tidigare rådde i huset. De byggnadsarkeologiska undersökningar som jag utfört genom att skrapa fram äldre färglager på väggar och snickerier har också gett mycket värdefull information.

### **1.7. Tidigare forskning**

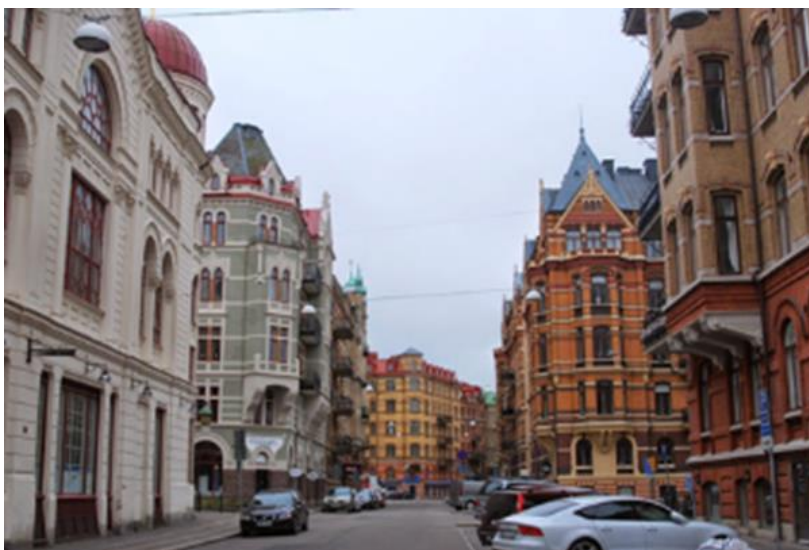
Det finns mycket litteratur som beskriver 1800-talets borgerliga stadsbebyggelse. Stockholms borgerliga stadsarkitektur från 1890-talet och framåt beskrivs t.ex. utförligt av Eva Eriksson i *Den moderna stadens födelse* och Birgit Gejvall går även hon djupt in i detta ämne i sin bok *1800-talets stockholmsbostad* men ingen av dessa böcker har varit särskilt användbara för mig då bägge fokuserar på Stockholms bebyggelse. Någon forskning som berör just den byggnad jag skriver om har jag inte heller kunnat hitta. Däremot finns den beskriven mer översiktligt på flera ställen i litteratur som beskriver Göteborgs arkitektur och byggnadens historia var på så sätt lätt att få fram information om och byggnaden kan anses vara ovanligt väldokumenterad. Även kring trapphus har forskning varit svår att finna. Birgit Gejvall tar upp hyreshusens ingångar och trappor i sin ovan nämnda bok men berör där främst trapphusens antal och placering medan måleri och material inte berörs alls.

## 2. Undersökningen

### 2.1 Beskrivning av stadsdelen

Stadsdelarna Lorensberg och Vasastaden tillkom under slutet av 1800-talet, de gränsar till varandra och hela området kallas ibland för Vasastaden. Stadsdelen tillkom som en del i den stora utbyggnaden av Göteborg som skedde efter att de gamla befästningarna förlorat sin

betydelse och rivits. (Nylander 2013, s. 25-26) År 1861 ordnades en tävling om den nya stadsplanen och marken söder om den gamla staden, nuvarande stadsdelarna Lorensberg och Vasastaden, var den centrala delen i planen. Den reserverades för ett förnämt bostadsområde med stora stenhus. Kungsporsavenyn, Vasagatan, Vasaplatsen och Vasaparken var planens viktigaste stråk och platser. (Lönnroth 1999, s.92). Läget var det bästa tänkbara nära det gamla stadsområdet med sina arbetsplatser och butiker. Planförfattarna ansåg dessutom "att ingen annan del erbjuder för uppförande av boningshus en så vacker, sund och i alla avseenden behaglig belägenhet". Utbyggnadsplanen fastställdes 1866 och är typisk för tiden med i huvudsak rätvinkliga kvarter, raka gator, enstaka bredare avenyer och inslag av planteringar eller parker. Kvarteren indelades med tomter som omfattade små kringbyggda gårdar. (Lönnroth 1999, s.95) Varje kvarter är indelat i mindre fastigheter och eftersom olika fastigheter bebyggdes av olika byggherrar uppstod en naturlig variation i stadsbilden. (Nylander 2013, s. 25-26) De byggnader som uppfördes var framför allt eleganta bostadshus men påkostade allmänna byggnader utgjorde också viktiga delar i miljön. Områdets huvudstråk blev Kungsporsavenyn som förde in till city och senare avslutades vid Götaplatsen. "Avenyn" var ursprungligen en utpräglad bostadsgata kantad av hyreshus med stora lägenheter. Den utformades som en paradgata med bred körbana, trädrader och planterade förgårdar framför de rikt utsmyckade fasaderna. Vasagatan med sin allé var också ett viktigt stråk där flera allmänna byggnader placerades och Vasaplatsen med sin park blev områdets viktigaste öppna plats. Utbyggnaden påbörjades omkring 1870 både i öster vid Kungsporsavenyn och i väster längs



Figur 2. Utanför Storgatan 41, bild tagen åt sydväst

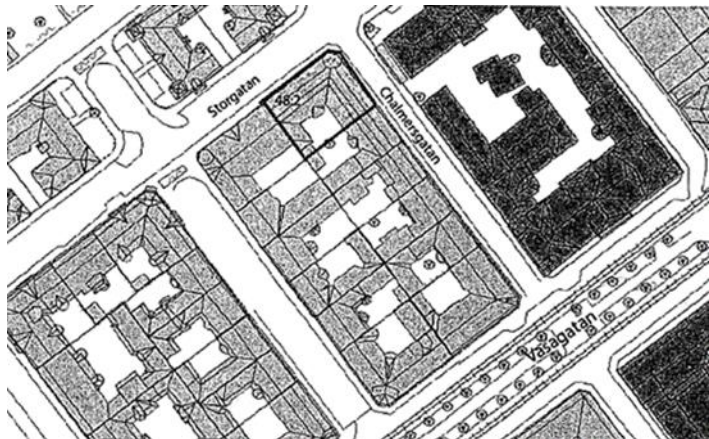


Figur 1 Placeringen av Storgatan 41 i Göteborg

Haga Kyrkogata. Området färdigställdes 1890–1905 då bebyggelsen kring Vasaplatsen och vid Götabergsgatan tillkom. Här utformades husen i sekelskiftets anda med mönstermurade tegelfasader och fantasifulla takkompositioner som omfattade eleganta spetsiga kupor, torn och spiror. (Lönnroth 1999, s. 95-98)

## 2.2 Byggnaden idag

Bostadsrättsföreningen Luftsloppet ligger i det som kallas Krügerska huset på adresserna Storgatan 41 och Chalmersgatan 3-5 i stadsdelen Lorensberg i Göteborg. Huset ligger i kvarteret nr. 48 Vik och är egentligen två angränsande fastigheter betecknade Lorensberg 48:2 resp. 48:3 vilkas byggnader är utformade som en enda huskropp. Ritningarna till de två fastigheterna godkändes 1875 och uppfördes något år senare (stadsbyggnadskontoret nybyggnad, planritning) Bostadsrättsföreningen inkluderade 2013 27 stycken lägenheter. (Underhållsplan 2013)



Figur 3. Kvarteret Vik med fastigheten 48:2 utmarkerad

Huset har en stomme av tegel och är putsat med kalkputs som troligen är den ursprungliga. Det har bjälklag av trä. Det är grundlagt på berg och är därför inte pålat. Fönstren är i trä 2+1 samt en del ursprungliga trä 1+1. (Underhållsplan 2013) Taket består av bandtäckt plåt.

## 2.3 Arkitekturbeskrivning

Byggnaderna har fyra våningar och präglas av nyrenässansens stilideal, gatufasaderna är ljusst putsade och rikt dekorerade. De ligger på en hörntomt med huvudentrén mot Storgatan och inkörsporten till gården mot Chalmersgatan. Hörnet ut mot korsningen är format som ett torn.

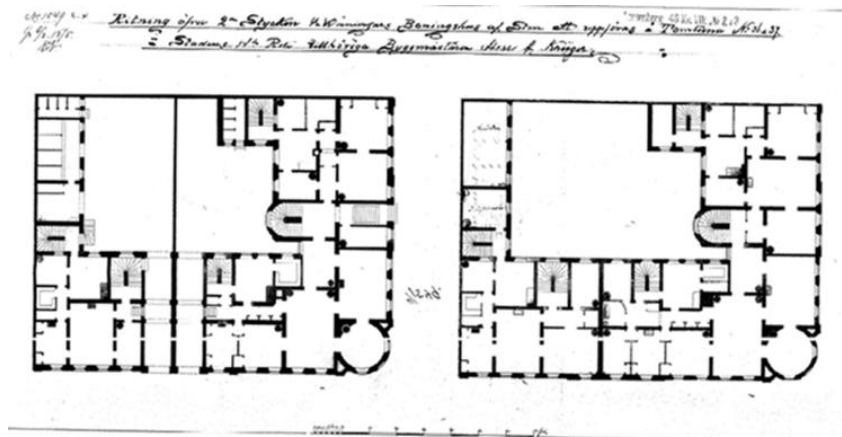
Fönstren har korsposter och kraftiga omfattningar och är placerade på jämt avstånd ifrån varandra i fasaden vilket är typiskt för nyrenässansens byggnader. Samtliga fönster är utbytta utan de rundade som sitter i torndelen.

Bottenvåningen är rusticerad medan källarvåningen fungerar som en sockel. Första och fjärde våningens fönster markeras av gördelgesimser. En kornisch med tandsnitt sitter vid takfoten och hörnkedjor omramar båda gatufasaderna. Mot Chalmersgatan förhöjs fasaden av ett framskjutande parti av fasadens mitt med pilastrar, rundade fönsterkrön och två portar.



Figur 4 Krügerska huset

Taket är ett sadeltak klätt med rödmålad plåt förutom på den rundade torndelen där det är klätt med skiffer. Innergården är belagd med gatsten som är ett senare tillskott (informant 1). Fasaderna mot gården är slätputsade och vita och saknar dekorationer med undantag för en tandad takgesims.



Figur 5. Nybyggnadsritningar över Krügerska huset

Den från Tyskland inflyttade storbyggmästaren August Krüger byggde ett av de första stora stenstadshusen i Vasastaden. Fastigheten var den första som uppfördes i kvarteret Vik och låg ensam tills ett par år in på 1880-talet då den fick Fruntimmersföreningens flickskola och baptisternas Tabernakel som grannar. Av kvarteren runt omkring var endast ett bebyggt och Storgatan sträckte sig



Figur 6. Krügerska huset 1917

på den tiden inte längre västerut än till hörnet av Götabergsgatan, därefter vidtog kåkbebyggelse. Området norr om Storgatan mot Nya Allén upptogs av gles trähusbebyggelse och trädgårdar. (Hertzman-Ericson 1947, s.76-77) Byggmästaren bodde själv med sin familj i den förnäma paradvåningen en trappa upp i huset. (Linde Bjur 2013, s. 28) Byggnaden var strikt socialt uppdelad, t.ex. var andra våningen den som har den rikaste fasaddekorationen. Sedan avtar dekorationsmängden- liksom förnämiteten- uppåt i huset och den enklaste och billigaste våningen var den som låg höst upp. I källarvåningen fanns affärs- och verksamhetslokaler. Förutom paret Krüger och deras tre barn tillhörde fyra pigor hushållet. (Nylander 2013, sid 26-27) De största lägenheterna i huset, hade upp till tio rum och omfattade ett helt våningsplan. Enligt den ursprungliga ritningen planerades egentligen för två lägenheter per våningsplan men när huset byggdes blev det bara en per plan. Dessa stora lägenheter kom senare att delas upp. (Hertzman-Ericson 1947, s.76-77)

Lägenheterna på Storgatan 41 var av en för tiden ny plantyp som kom från kontinenten. Denna typ innebar att de stora rummen låg i L-form runt hörnet med två filer som möttes i ett stort hörnrum. (ibid) Sällskapsrum och sovrum låg alltså i två filer på ömse sidor om hörntornets runda rum. Kök, pigkammare och andra mindre rum låg in mot gården. De mindre lägenheterna hade avträden på gården, medan de större hade torrklosetter. Husets största lägenheter hade även badrum, vilket var ovanligt modernt på 1870-talet. (Linde Bjur 2013, s. 28) Inne på gården låg en stallänga där Krüger hade sina hästar och en bod för vagnarna. Ovanpå stallet låg en drängkammare, foderutrymmen och avträden. (Hertzman-Ericson 1947, s.76-77) Krügers kusk med familj bodde nära tillhands i en

## 2.4 Byggnadens "livshistoria"

Här presenterar jag först byggnaden som den såg ut då den var nybyggd och tar sedan upp både stora förändringar som den genomgått under årens lopp samt vad som förblivit sig likt.

### 2.4.1. Den ursprungliga byggnaden

lägenhet i gårdshuset. (Nylander 2013, s.26-27) Gården nåddes via portarna mot Chalmersgatan och där kunde häst och vagn passera. Husets källare rymde brygghus, stryk- och mangelrum. (Linde Bjur 2013, s. 28) Från Storgatan utgick en kort vinkelbyggnad in mot gården i vilken det fanns kökstrappa, avträden och vedförråd. (Hertzman-Ericson 1947, s.76-77) Tvätten hängde oftast på vinden för att torka och på vindarna fanns också pigkammare. (informant 3) De borgerliga hushållen var arbetskrävande och helst hade man kokerska, husa och barnjungfru och en så kallad månadskarl, som bar ved och koks och utförde tyngre sysslor. (Linde Bjur 2013, s. 28)

#### 2.4.2. Större förändringar och sådant som förblivit oförändrat

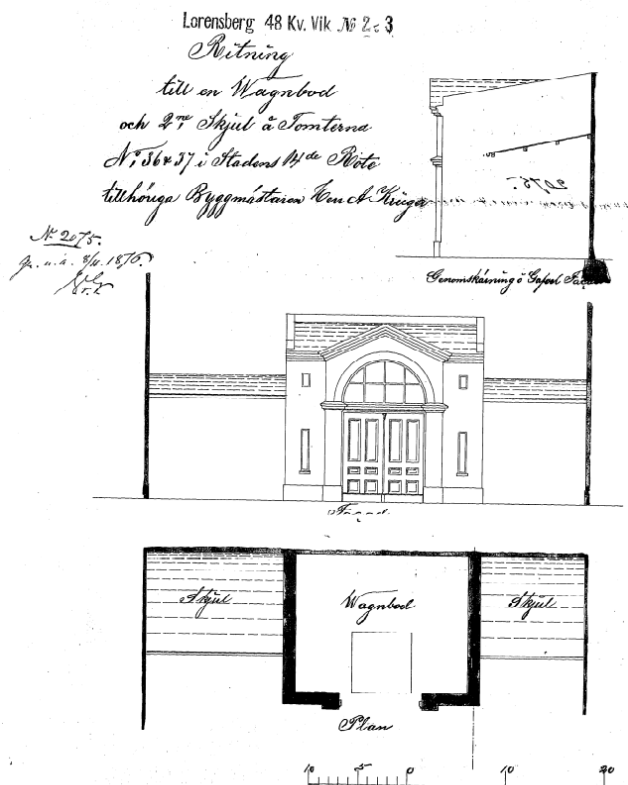
På en planritning ifrån 1876 över byggnaden på Storgatan 41 är rummens användning utskrivna. Där kan man se att det finns ett rum innanför kökstrappan i vinkelbyggnaden in mot gården med beskrivningen Plats för ved. (Stadsbyggnadskontoret, nybyggnad förändring). Där förvarades alltså delar av den ved som krävdes för att hålla de stora paradvåningarna mot gatan varma. Det som idag ser ut som igensatta fönster i fasaden är egentligen gamla muröppningar som tidigare varit täckta med luckor. Ved och koks hissades nämligen upp till vedrummen ifrån gården med en talja som hängde uppe vid taket. Dessa rum på 17m<sup>2</sup> är idag omgjorda till lägenheter (informant 1).



Figur 7. Vedrummen idag

Ut mot gatan har en del mindre förändringar skett. De flesta fönster har bytts ut och fasaderna tycks ha fått en något ljusare färgsättning där de dekorativa elementen är mindre markerade. Gjutjärnsgallret som tidigare prydde tornets huv har försvunnit och taket är idag belagt med bandtäckt plåt vilket det ursprungligen inte var eftersom bandplåten kom först på slutet av 1900-talet. (stockholmslansmuseum) På det stora hela är dock exteriörens intryck ut mot gatorna sig ganska likt.

På innergården har fler förändringar skett än ut mot gatorna men även där har en del förblivit relativt intakt. 1982 beviljades en ansökan om att tilläggsisolera fasaderna mot gården och klä dem med plåt men 1983 ersattes denna beviljan med rekommendationen att befintlig puts istället skulle lagas och målas om. (Stadsbyggnadskontoret, ändring i lov f. ombyggn.) Några balkonger fanns utmärkta redan på ritningar från 1876 (Stadsbyggnadskontoret, nybyggnad förändring) och på ritningar ifrån 1940 kan man se ytterligare några balkonger (Stadsbyggnadskontoret, inredning av pannrum mm). Dessa är dock vädringsbalkonger med utgång från trapphusen. Ett par av dem finns kvar i dag och har något rundade former och räcken i vitmålat gjutjärn. 2014 genomfördes dock ett omfattande balkongbyggande (informant 3) och idag har de flesta lägenheter balkonger vars svartmålade järnräcken har förändrat exteriören mot innergården kraftigt.

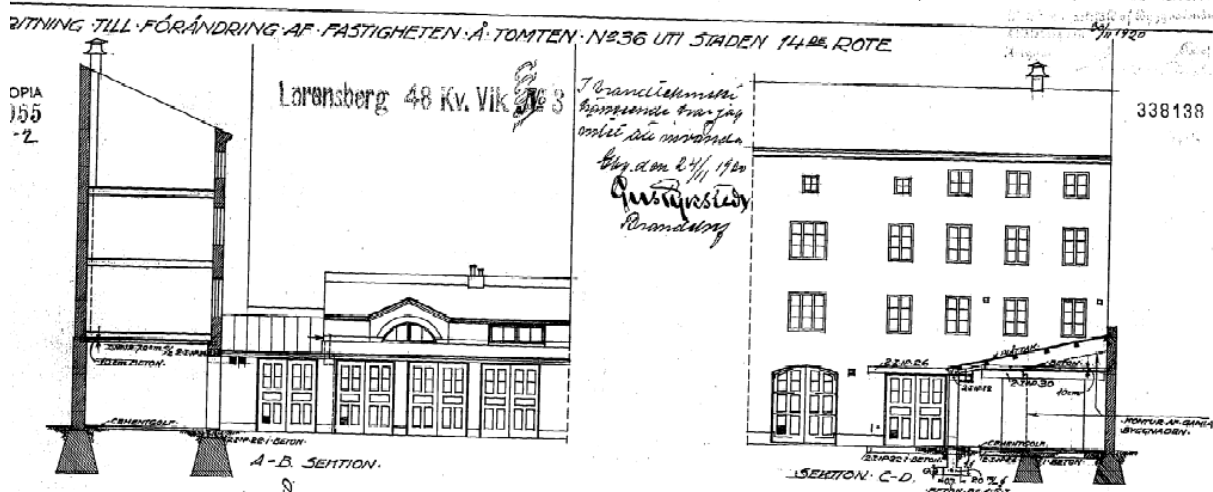


Figur 8. Ritning till vagnbod

En byggnad som har gått igenom många förändringar är den låga byggnad som sluter gårdsrummet åt sydväst. Den finns inte med på nybyggnadsritningarna från 1875 men från 1876 hittar jag nybyggnadsritningarna till denna byggnad, se figur 7.

(Stadsbyggnadskontoret, Vagnbod och 2st skjul). På ritningar från 1903 kan man se hur det vänstra av de båda skjulen byggdes om till avträden. (Stadsbyggnadskontoret, Uthus) År 1920 godkänns nästa stora förändring som innebär en ombyggnad av hela vagnsboden till garage, se figur 8. (Stadsbyggnadskontoret, Inredn. Av garage i BV mm) Hela byggnadskroppen byggdes då till med en lägre del in mot gården som fick tre stora portar.

Även de gamla bottenlokalerna i gårdshuset som från början varit stall och avträden byggdes om och blev två stycken garage. På ritningen nedan kan man även se att gårdshusets fönster tidigare haft spröjsade 2- och 3-lufts-fönster. Under en period var det bilverkstad



Figur 9. Ritning till förändring av vagnbod.

i garaget vilket en smörgrop i golvet påminner om än i dag. (informant 3) 1982 byggdes sedan



Figur 10 och 11. Vagnboden resp. stallet idag.

garagen om igen, denna gång till tvättstuga, cykelförråd och mangelrum och byggnaden fick det utseende det har idag (Stadsbyggnadskontoret, Ändringar av balkonger), se figur 10 och 11.

Vindarna i huset är relativt oförändrade. De är numera inredda med förråd med gallerväggar men det går fortfarande att se var tvätten tidigare brukade hängas på tork.



Figur 12. Förrådsutrymme i en av pigkammarna

Ännu mer anmärkningsvärt är att det även finns två små pigkammare bevarade i en del av vinden. Kamrarna är byggda som två små rum i rummet, lagda intill varandra på var sin sida om en murstock. I bägge finns de gamla takfönstren kvar som tidigare gav ljus åt rummen men idag är igensatta och i olika grad finns även rester av äldre tapetbeklädnader, pärlspontspaneler, golv- och taklister samt förrådsutrymmen. I den ena kammaren finns även en intakt kakelugn bevarad.



Figur 13 och 14. Interiörbilder ifrån pigkammarna

De stora 10 rumslägenheterna har under åren delats upp i mindre och finns idag inte längre kvar. År 1918 var det mesta dock sig likt fortfarande förutom men i Krügers gamla lägenhet bodde nu istället direktör Haglund med familj. I ett inredningsreportage ifrån Haglunds lägenhet beskrivs huset nu på följande sätt:

*Vasastaden är med sina ståtliga esplanader- Kungsportsavenyn och Vasagatan- samt det nya Lorensbergsområdet Göteborgs mest fashionabla stadsdel, hvilken ifråga om arkitekturen bjuder på en högst omväxlande profkarta. Där finnas jämte byggnader i förnäm fransk renässans hus i den förskräckligaste bondbyggmästarestil, med utsprång och krumbukter och grannlåter i cement och tegel, hvilkas smakvidrihet äro häpnadsväckande. I detta virrvarr gör Haglundska huset vid Storgatan genom sin rena, solida, ej på minsta sätt överlastade arkitektur ett välgörande intryck. (Roosval 1918, s. 58)*



Figur 15. Matsalen i Direktör Haglunds våning

Lägenheten som familjen Haglund bor i beskrivs så här:

*I andra våningen av detta ytterst välbyggda hörnhus, hvilket ifråga om rikt tilltagna utrymmen och komfortabel inredning icke lämnar något öfrigt att önska, bor ägaren, och man observerar genast vid en hastig blick öfver den långa raden af med luxuös elegans inredda rum att detta hem danats af personligheter, utrustade icke allenast med rika ekonomiska resurser utan även med fint kultiverad smak...(ibid)*

Sedan följer en flera sidor lång hyllning till Direktör Haglunds goda smak och rikedom varvat med gott om fotografier ifrån det Haglundska hemmet, se bild 15.



När Krügers gamla lägenhet såldes år 2013 var den avstyckad och bestod nu "bara" av 192m<sup>2</sup> men ansågs inte desto mindre representativ och elegant. I annonsen stod det följande:

*Två rejält tilltagna rum för representation, matsal, sällskap och goda stunder som binds samman av det runda hörnrummet. Sovrum, badrum, kök och rejäl hall. Bostaden karakteriseras av en fantastisk rymd och känsla, stuckaturer, kakelugnar och originaldetaljer. Gavelläget bjuder på bra med ljusinsläpp och utblick mot både Storgatan, Chalmersgatan och ner mot Allén och Avenyn. (www.lundin.se)*

Lägenheterna har alltså trots förändringar på det stora hela behållit sin höga status och att bo på dessa adresser är fortfarande mycket eftertraktat. Nyligen såldes en av de små lägenheterna som tidigare varit vedrum för 1,7 miljoner vilket ger ett kvadratmeterpris på 100 000kr. (informant 1)

En stor förändring inträffade i husets historia då det blev bostadsrättsförening år 1982 (luftslottet s. x) efter att tidigare ha förvaltats av Göteborgs stads bostads AB (informant 2). Ursprunget till bostadsrättsföreningens namn Luftslottet kommer från den tiden då man röstade om huruvida man skulle bli bostadsrätt eller inte. Många var rädda för att det skulle bli dyrt och därför var för- och emot sidan ungefär lika stora. Någon föreslog att man skulle använda varmvatten bara varannan vecka för att spara in pengar och det argumentet gick tydligen hem vilket ledde till att beslutet fattades att göra en bostadsrättsförening. Detta fick Elsa 94 år att säga "Vi bygger ett luftslott". (informant 2) I samband med bostadsrättsföreningens bildande genomfördes en rad omfattande renoveringar. 1984 genomfördes till exempel både lägenhetsombyggnad, fönsterbyte, byte av elstammar, takomläggning, och trapphusrenovering (Underhållsplan 2013)

## **2.5 Trapphusens utformning under 1870- och 1880-tal**

Här presenterar jag hur trapphus från denna byggnadsperiod i allmänhet utformades. Beskrivningarna säger något om hur det var vanligt att trapphus inreddes och är tänkt att användas som bakgrundsinformation, det betyder alltså inte nödvändigtvis att allt stämmer med Krügerska huset.

### **2.5.1. Placering, storlek och formspråk**

Från och med 1850-talet började man inrätta två slags trapphus i de borgerliga bostadshusen. Båda ledde de till högre ståndsvåningarna men trappan mot gatan användes endast av herrskapen och deras gäster medan den andra trappan som var från gården fick användas av leverantörer och tjänstefolk. Utöver dessa två typer av trapphus fanns i gårdshusen enklare trapphus som ledde till lägenheterna som låg där. (Garpland 1998, s.21) Vid samma tid började man i allmänhet att bygga ut trapphusen så att de stack ut en bit utanför gårdsfasaden. Trapporna byggdes, beroende på utrymme, i två eller tre raka lopp med vilplan emellan eller som svängd i ett delat eller sammanhängande lopp. I fashionabla hus var det endast en eller två lägenheter per våningsplan. En tredje mindre mellan dessa kunde förekomma men sällan flera. Tidens ideal var hälsosamma lägenheter med rymliga, höga rum och även utrymmet i förstugan och trappans bredd ökades av samma skäl. Därtill skulle trapphusen mot gatan ge intryck av representativitet och det var utsmyckningen av förstugan och trapphuset som angav husets sociala nivå och ambition. (Antell m. fl. 1996, s.8-9) Utrymmena i förstugor och trapphus utökades vid denna tid till monumental mått och förstugan gavs ofta hög takhöjd genom två våningar. Från 1870-talet togs nyrenässansens formspråk upp i trapphusens utformning liksom i arkitekturen i övrigt. Entréer och trapphallar försågs av ett överflöd av detaljer som ägnades stor omsorg och klassiska former av ädla material som gav soliditet och status. Allt för att ge besökaren ett första intryck av respekt för vad byggnaden representerade. (Garpland 1998, s. 21-22)

### 2.5.2. Entréer, dörrar och snickerier

Under 1870- och 1880-talen blev entréer en viktig del i fasadernas uttryck och dessa fick ofta utsirade pardörrar med glasade speglar och överljusfönster. (Ask 2006) Dörrarnas fyllningar kunde ha många olika typer av ornamentering. Pardörrarnas övre fyllningar som ofta bestod av en glasruta var vanligen täckt med ett galler i gjutjärn. Ibland fanns även sidofönster på båda sidor om dörren för att få in så mycket dagsljus som möjligt i det mörka trapphuset. ([www.stadsmuseet.stockholm.se](http://www.stadsmuseet.stockholm.se))

Lägenhetsdörrarna utformades ofta som pardörrar, så kallade deuxbatangdörrar och kunde ingå i en hel panelvägg. (Ask 2006) De var mörklaserade eller ådringsmålade för att likna ek, valnöt, mahogny eller annat träslag. Ibland hade de skulpterade överstycken av gips som målades på samma sätt som dörren. Köksdörrar eller lägenhetsdörrar i enklare bostadshus från denna tid var enkla fyllningsdörrar. Dessa kunde också vara ådringsmålade eller målade i en enhetlig kulör. I slutet av 1800-talet fanns inte elektricitet som ljuskälla i vanliga bostadshus och för att få in ljus i lägenheternas tamburer var ofta även lägenhetsdörrarnas övre fyllning av glas. Glaset kunde vara etsat eller färgat för att minska insynen från trapphuset. Ibland användes även klarglas på vilket man limmade vaxat papper. ([www.stadsmuseet.stockholm.se](http://www.stadsmuseet.stockholm.se))

Påkostade entréer och trapphus från sent 1800-tal präglas i hög grad av rikt profilerade snickerier där dörrarnas utformning var samkomponerad med resten av trapphusets utsmyckning. Även i enklare trapphus från denna tid finns profilerade lister och foder, dock i betydligt enklare utförande. ([www.stadsmuseet.stockholm.se](http://www.stadsmuseet.stockholm.se)) Snickerierna tillverkades maskinellt vid stora verkstäder och utfördes mest i fur. (Garpland 1998)

### 2.5.3. Måleri och dekoration

I ett hyreshus från 1880-talet var ju som tidigare nämnts idealet höjd och rymd och klassiska former. Ädla material med marmor av många olika slag och färger och ädelträ som mahogny och valnöt stod högt i kurs. I mycket påkostade hus användes just dessa material och former men det var också vanligt att man försökte åstadkomma samma intryck på annat och billigare sätt. Den hantverksmässiga skickligheten att åstadkomma illusioner av dyrbara material värderades högt och material och målningstekniker anpassades efter husets status när väggarna dekorerades. Med hjälp av imitationsmåleri kunde olika material och former målas direkt på den släta väggen. Nygjort kunde utseendet bli ganska likartat men det var stor skillnad på hållbarheten jämfört med de äkta materialen. (Antell m.fl. 1996, s.20). Väggedekorationerna kunde till exempel bestå av inramade väggfält med profilerade lister och kolonner eller pilastrar med korintiska kapitäl. Väggarna försågs med marmorimitation i stucco lustro eller marmoreringsmålades, vanliga färger var gult, grönt och rött. Stucco lustro är en blank stenliknande yta som görs av kalkfärg blandad med tvål och som efterbehandlas med vax och varma järn. Ett hantverk som utfördes av en stuckatör. ([www.stadsmuseet.stockholm.se](http://www.stadsmuseet.stockholm.se)) Det var också mycket vanligt att man imiterade stuckarbeten med imitationsmåleri, så kallad grisaillemålning. ([www.stadsmuseet.stockholm.se](http://www.stadsmuseet.stockholm.se)) Väggarnas övre delar kunde också dekoreras med renässansinspirerade mönster med hjälp av schablon och även friare måleri av grotesktyp förekom. Alla ytor gavs en dekor och färgsättning som framhävde rummets funktion eller form och den största delen av denna utsmyckning gjordes av måleri. Det koloristiska inslaget utmärkte rummets alla bärande detaljer. Exempelvis markerades kolonner, postament eller valvbågar genom stenimitation. (Garpland 1998, s. 21-22)

Även de enklaste gårdstrapphusen och kökstrapporna hade en dekor och färgsättning som framhävde rummet. Stentrappor, oljefärgsmålade väggar, ibland med marmorerat nedre väggparti, träådrade profilerade foder och spegeldörrar hittar vi även i dessa trapphus. (Antell m fl 1996, s.8-9) I de enklare husen målades väggarna vanligen i två färger och färgbrytningen gjordes i bröstnings-

eller i axelhöjd och kunde avslutas med en dekorativ bård, ofta med schabloner. Den nedre delen hade blank oljefärg och gick därför lätt att tvätta. Färgmaterialen var i huvudsak de traditionella; trä målades med linoljafärg, stuck i huvudsak med limfärg, putsade ytor med kalkfärg, limfärg eller oljefärg. ([www.stadsmuseet.stockholm.se](http://www.stadsmuseet.stockholm.se))

#### **2.5.4. Tak**

Taken dekorerades ofta med rikliga stuckdekorationer med bårder och takrosetter och det var vanligt med schablonmålning i starka färger såsom pompejanskt rött, grönt, ultramarint, brunt och guld. Den klassiska meanderbården, blomrankor och löpande hund var vanliga. Mönstren hittades i mönsterböcker. ([www.stadsmuseet.stockholm.se](http://www.stadsmuseet.stockholm.se)) Stuck och stuckatur är material och metoder som var kända redan under antiken. Tekniken blomstrade framförallt under 1800-talet med många exempel på fantastiska dekorationer i tak och på väggar. Stucklister, takrosetter och övriga ornament tillverkades i stuckatörens verkstad och monterades sedan av stuckatören på plats. Större stuckatörfirmor tillhandahöll kataloger med standardlister, takrosetter, kapitäl mm i olika stilar. ([www.stadsmuseet.stockholm.se](http://www.stadsmuseet.stockholm.se)) Arbetena målades sedan vanligen med limfärg. (Garpland 1998, s. 21-22)

#### **2.5.5. Fönster**

Före elektricitetens genombrott var dagsljuset den viktigaste ljuskällan och det var därför angeläget att få in mycket ljus i både trapphus och i lägenheternas tamburer via fönstren. Fönstren i äldre trapphus var ofta rikt dekorerade och fönsterglasen kunde vara etsade, blästrade, slipade, blyinfattade, olikfärgade eller målade. De dekorativa glasen hade fördelen att de släppte in ett behagligt ljus i trapphuset samtidigt som de hindrade de boende i huset att se ner på innergården. ([www.stadsmuseet.stockholm.se](http://www.stadsmuseet.stockholm.se)) Fönstren i trapphusen var ofta enkelfönster som öppnades utåt. Både trapphus och förstugor var nämligen ursprungligen ouppvärmda men en del värme läckte ut ifrån lägenheterna och därför var det viktigt med dörrar ut mot förstugan som gjorde att denna värme stannade kvar inne i trapphusen. (Antell m.fl. 1996, s. 25) Medan fönstren mot gården fick mönstrade och färgade glas hade portar, mellandörrar och hissar istället ofta rutor av fasettslipat glas. (Garpland 1998, s. 21-22)

#### **2.5.6. Golv**

Golven i entréer och trapphus utfördes av tåliga och slitstarka material. Marmor och kalksten förekom ofta liksom cementmosaik och golv av keramiska plattor, så kallade tiles. Stengolven lades ofta i mönster med friser runt kanterna. Det kunde till exempel vara röd och grå kalksten eller svart, vit och rödbrun marmor ofta lagd diagonalrutigt med enfärgad fris. Schackrutiga stengolv i olika färger var vanligt men det förekom även mer avancerade mönster med flera färger på stenmaterialet. Keramiska plattor, tiles, i mångfärgade mönster kunde importeras från England åtminstone från och med 1860-talet. De olika plattorna lades på samma sätt som görs idag, i cement eller kalkbruk. ([www.stadsmuseet.stockholm.se](http://www.stadsmuseet.stockholm.se)) Dessa keramiska plattor var länge ett dominerande material i trapphus, men avlöses efter sekelskiftet 1900 av bl. a. cementplattor eller så kallade viktoria-plattor. (Ask 2006)

#### **2.5.7. Trappor**

Trapporna utformades ofta som två-loppstrappor och på vilplanen låg ofta mönstrade klinker i olika färger, så kallade engelska tiles. (Ask 2006) Trappstegen var vanligen av kalksten eller cementmosaik, i finare hus kunde även trappan vara av marmor, trappan kunde vara av gjutjärn med genombrutna sättsteg, vanliga mönster var fyrpass samt cirkelmönster. Trapppräcken av gjutjärn med blomrankor

blev vanliga under perioden. ([www.stadsmuseet.stockholm.se](http://www.stadsmuseet.stockholm.se)) Öppningen mot trappan markerades ofta med gördelbågar. Trappornas konstruktion hade under tiden utvecklats från den traditionella med murade valvkappor mot att ha valv på järnbalkar till att slutligen uppföras med konstruktion helt i gjutjärn, även om planstegen fortfarande var av sten. (Garpland 1998, s. 21-22)

### **2.5.8. Belysning**

Det var först på 1890-talet som elektrisk belysning började installeras i trapphusen och i de äldre husen fanns ursprungligen endast gasbelysning. Armaturen kunde hänga ifrån taket i en takrosett eller sitta på vilplanens balusterdockor. Belysningen var sparsam och armaturerna var enkla glödljusarmaturer med glasskärmar som ofta var utformade som lyktor. När elektriciteten slog igenom var det vanligt att de gamla armaturerna gjordes om från gasbelysning till elektriska lampor. ([www.stadsmuseet.stockholm.se](http://www.stadsmuseet.stockholm.se))

### **2.5.9. Detaljer**

Detaljer som dörrhandtag, brevinkast, ringklockor och dörrskyltar utformades också efter tidens stilideal och innan 1930-talet var mässing det dominerande materialet i alla beslag, antingen obehandlat eller förkromat. ([www.stadsmuseet.stockholm.se](http://www.stadsmuseet.stockholm.se))

### **2.5.10. Portvakt**

Från och med 1840-talet bidrog portvaktssysslan till att ordning och elegans upprätthölls i trapphusen. Detta nya yrke uppstod samtidigt med anläggandet av stora, påkostade hyreshus, Portvakten hade också den viktiga sysslan att sköta gasljuset. (Garpland 1998, s. 22) Portvaktens bostad var ett rum som ofta reserverades invid bostadshusets port och från denna bostad ledde en glugg ut till trappstugan igenom vilken portvakten kunde kontrollera besökarna. (Gejvall-Seger 1988, s. 100)

## **2.6 Trapphusen i Krügerska huset idag**

Här presenteras samtliga trapphus på Storgatan 41 och Chalmersgatan 3-5 som de ser ut idag. Jag har också i beskrivningarna försökt göra en bedömning av vad i trapphusen som är ursprungligt och vad som är senare tillägg.

### **2.6.1 Storgatan 41**

Porten mot Storgatan är en pardörr av trä med ramverk och fyllningar där de övre speglarna är glasade. Över dörren sitter ett rundbågigt överljusfönster som liksom dörren troligtvis är ursprungligt. Porten är nyligen ommålad med en brun, heltäckande färg.

När man klivit in genom porten kommer man in i en förstuga där det finns en trappa som leder upp till trapphallen med de första lägenhetsplanet. I förstugan är golven täckta med s.k. engelska tiles i färgerna gulbeige, nougatbrun och mörkbrun lagda i stjärnmönster. På den övre avsatsen har plattorna också en omgivande bård av tiles i avvikande mönster och färgerna svart och ljust gulbeige. Mellan de två golvnivåerna leder trappan som är i kalksten. Trappan har två små ringar på varje plan för att kunna hålla en matta på plats och både golv och trappa är ursprungliga. Trappräcken sitter fästa i väggen på var sida trappan och består av ledstänger i lackat trä. De bågiga räcken har ändknoppar från olika tider. Mot väggarna sitter en senare bemålad men troligen ursprunglig, profilerad golvlister i trä som följer trappans form. Väggarna i rummet är klädda med på senare tid uppsatt glasfiberväv som är målad i en heltäckande, ljust rosa färg. Taket är dekorerat med vitmålad stuck och i takrosetten hänger en armatur av nyare modell.



Figur 16, 17 och 18. Port, förstuga och trapphall på Storgatan 41

Mellan förstuga och trapphall sitter ett par svängdörrar med rikt profilerade foder, allt i ådringsmålat trä imiterande ett ljus träslag. Dörrparet har helfransk spegling där de två översta speglarna är glasade. Dörrarna är troligen ursprungliga men har nyare glas och beslag.

I trapphallen finns, förutom svängdörrarna mot förstugan, ytterligare tre dörrar. Två av dessa är lägenhetsdörrar varav den ena är en pardörr och en går ner i källaren. Samtliga dörrar är ådringsmålade på samma sätt som svängdörren. På golvet ligger likadana tiles med fris runt som i förstugan. Även golv och tak liknar förstugans. I rummet finns även en äldre radiator.



Figur 19. Trappräcke i gjutjärn

Gränsen mellan trapphallen och trapphuset markeras av två lejonbeprydda konsoler av stucc som sitter mellan vägg och tak vid trappans början. En dekorativ list av trä sitter också på hörnet mot källardörren.

Trappan är en rak tvåloppstrappa i ett trapphus som är delvis utbyggt från husets gårdsfasad i en rundad form. Vilplanen har rundade hörn och stora fönster ut mot innergården. De två första trapploppen är murade med steg av grå kalksten medan resterande trappor har plansteg av kalksten men sättsteg av gjutjärn. Dessa sättsteg är gråmålade och genombrutna med fyrpassmönster. Samtliga vil- och lägenhetsplan har golv klädda med tiles likadana som tidigare, samt har profilerade golvlistor i trä. Räcket är, förutom i den första trappan, av brunmålat gjutjärn med en handledare av lackat trä. Gjutjärnsstolparna är rikt dekorerade och under handledaren sitter en profil i löpande hund. Allt detta är troligtvis ursprungligt.



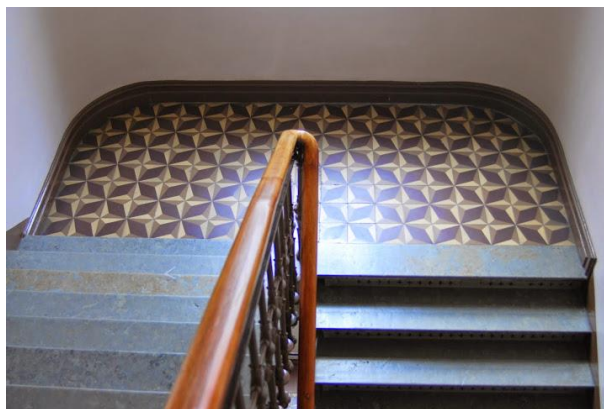
Figur 20. Lägenhetsdörr

Gjutjärnskonstruktionen tillåter en öppen och luftig planlösning i trapphuset.

Varje lägenhetsplan har en eller två lägenhetsdörrar och individuellt utformade dörrpartier. Samtliga dörrar är ådringsmålade och av helfransk typ och är ursprungliga eller i alla fall äldre. Flera entréer har större ramverk med glasade partier både ovanför och på sidan av dörrarna. Förutom på den översta våningen sitter dock skivor på insidan bakom glaset. Glasen är av varierande sorter men det mesta är troligtvis utbytt. Samtliga fönster är av nyare modell utom den översta bågen i fönstret högst upp i trapphuset. Denna halvmåneformade fönsterbåge med tre lufter har enkelglas och är troligtvis ursprunglig. Samtliga fönster, karmar och fönsterbräden är vitmålade. På andra våningen är fönstret ersatt av en ny balkongdörr med överljusfönster.

Belysningsarmaturer med glödlampor sitter på lägenhetsplanens balusterdockor och består av svarvade trästolpar med glober i glas. Globerna är troligen nyare medan stolparna är

ursprungliga eller från tiden för husets elektrifiering. Balusterdockorna har platta ytor med skruvhål där det tidigare kan ha suttit dekorationer. På det översta planet finns dekorationer kvar i form av tre lejonhuvud av gjutjärn. Taket i trapphuset är vitmålat och dekorerat med en enklare stuck än taken på bottenvåningen. Väggarna är även här täckta med glasfiberväv.



Figur 21, 22 och 23. Detaljbilder från trapphuset på Storgatan 41

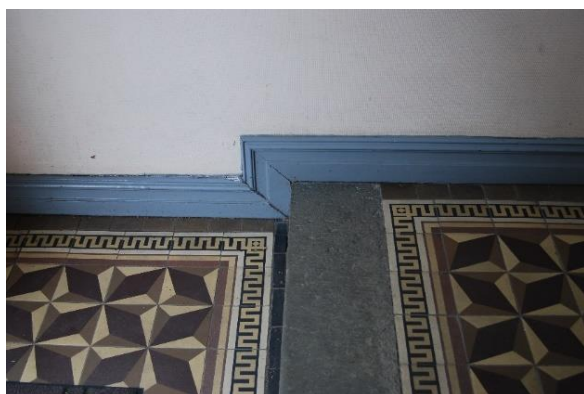
## 2.6.2 Chalmersgatan 5

Porten mot Chalmersgatan är en pardörr av trä som är en del av ett större ramverk i tre delar vars övre fyllningar är glasade. Över dörren sitter ett rundbågigt fönster i tre spröjsade delar som liksom dörren troligtvis är ursprungligt eller äldre och vars glas delvis är munblåst. Både port och fönster är brunmålade.

Innanför portarna finns en avsats i nivå med dörren. Golvet är här belagt med likadana tiles med fris som på Storgatan. Ett trappsteg i kalksten skiljer avsatsen från resten av rummet som även det är helt belagt med tiles men uppdelat i två fält. Två gördelbågar delar upp detta rum i tre delar. I den mellersta delen sitter en radiator på var sida om rummet och i den innersta delen leder en dörr ut i den intilliggande genomkörsporren till höger medan en trappa åt vänster leder direkt in i trapphuset. Taket består av tre fält med vitmålad stuck, åtskilda av gördelbågarna. Väggarna har samma färg och beklädnad som de på Storgatan men har också en profilerad bröstlist i trä som går runt hela rummet. Denna är liksom de profilerade golvlisterna målade i en ljusblå färg. Två armaturer av nyare modell hänger i taket. Trappan är en rak



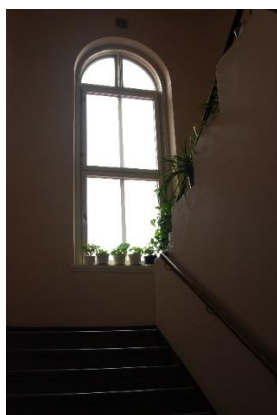
Figur 24. Porten till Chalmersgatan 5



Figur 25. Golv i förstuaan

tvåloppstrappa med plansteg i grå kalksten och gråmålade sättsteg. Den är murad och saknar, förutom på översta våningen, den öppna planlösningen som finns i trapphuset på Storgatan. Även detta trapphus är utbyggt en bit in mot gården i en avrundad form. Runda ledstänger i lackat trä sitter mot väggarna och på översta våningen sitter svartmålade järnräcken. Vilplanen liksom lägenhetsplanen har golv av röd och grå kalksten förutom det översta lägenhetsplanet som har beläggning av omålad betong. De har samtliga profilerade golvlister av

brunmålade trä. Första våningen har en lägenhetsdörr i mörkbetsat trä av nyare modell medan övriga våningar har två äldre spegeldörrar per plan. Dessa består samtliga av ådringsmålade trädörrar med fyra speglar utan glasning. Det är osäkert om dessa är ursprungliga eller ej. Fönstren är nyare och uppdelade på två bågar och liksom i Storgatans trapphus är den översta, rundade fönsterbågen den enda som är ursprunglig. På detta fönsters ena ruta sitter rester av en påklistrad dekor som ska gesken av blyinfattat fönsterglas. Taket är vitmålat och dekorerat med en enklare stuckatur.



Figur 26, 27 och 28. Detaljbilder från trapphuset på Chalmersgatan 5



Figur 29. Färgsättningen i trapphusen 3A-C

### 2.6.3 Chalmersgatan 3A-C

Trappuppgångarna 3A-C liknar varandra på många sätt. De är de gamla köksingångarna som ursprungligen endast användes av tjänstefolket i huset och är mindre och enklare utförda än de två huvudingångarna. Alla tre har samma färgsättning med snickerierna målade i en kall röd färg och väggarna klädda med en vävtapet målad i två nyanser. En mild gulbeige färg uppdelat i ett undre, mörkare fält och ett övre ljusare. Trappsteg liksom vil- och lägenhetsplan är till stor del klädda med linoleummatta i beige toner. Samtliga portar in till trapphusen är utbytta till nyare och har ersatt en äldre variant som troligen haft överljusfönster för att ge ljus till trappan. Alla fönster i trapphusen är också av nyare modell. Lägenhetsdörrarna är av enklare utförande med halvfranska speglar istället för helfranska, en del är också utbytta mot nyare. Samtliga armaturer är av nyare modell.

Några skillnader finns dock mellan de tre trapphusen på så sätt att de har lite olika typer av originaldetaljer bevarade. I uppgång A är golvet innanför entrén i granit och det första trapploppet har trappsteg i kalksten. Det första lägenhetsplanet har golv i röd och grå kalksten och det översta trapploppet har inte heller någon linoleummatta uppe på stegen utan är beklätt med någon form av stenimiterande material. I denna uppgång är även lägenhetsdörrarna lite speciella då man tydligt kan se att de tidigare har haft överljusfönster. Dessa fönster är idag övertäckta med skivor som målats i samma färg som väggarna. I denna uppgång är mattan uppe på trappstegen skadad på flera ställen och man kan se att det under denna finns ett trappsteg i brunmålat trä med en profil i underkant.

Uppgång B har ett par dekorativa, knoppförsedda och profilerade lister i trä som sitter på hörnen mot balkongen på andra våningen. De två balkongerna i detta trapphus är också av äldre, rundad modell med räcken i vitmålat gjutjärn.



Figur 30 och 31. Övertäckta överljusfönster och stenbeläggning i golv och trappa på Chalmersgatan 3A.



Uppgången på Chalmersgatan 3C slutligen har, liksom uppgång A, ett golv i granit innanför entréporten. Detta trapphus har även två äldre dörrkarmar med överljus som sitter mellan 1:a och 2:a, resp. 3:e och 4:e våningen. Det har alltså tidigare suttit dörrar här som varit möjligt att stänga för att bevara värmen inne i trapphuset.



Figur 32 och 33. Gammal dörröppning och granitgolv på Chalmersgatan 3C

#### 2.6.4 Trapphusen i underhållsplanen

I underhållsplanen som utfärdades 2013 beskrivs åtgärdsbehovet i trapphusen så här. I huvudtrapphusens lägenhetsdörrar finns visst behov av justering/renovering. Senaste åtgärd är målning av 3 trapphus Chalmersgatan. Huvudtrapphusen målades under renoveringen 1984. Vid kommande åtgärd kan man bredspackla för att uppnå en slät yta och komma ifrån vävstrukturen. Viss smutsning finns, trapphusens målning kan också utvecklas för att bättre stämma med fastighetens karaktär. Målning antas inom en treårsperiod av huvudtrapphusen och 1 köks-trapphus. Övriga vid 20 år. Inga byten förväntas av äldre portar/dörrar, det antas att dessa underhålls och justeras i överskådlig tid. (Underhållsplan 2013)

### 2.7 Hur kan trapphusen i Krügerska huset ha sett ut från början?

#### 2.7.1 Liknande trapphus

Ett sätt att ta reda på hur trapphusen i Krügers hus kan ha sett ut är att studera andra trapphus från samma tid, byggda i samma område. Många av Vasastadens trapphus har dock under åren renoverats och förvanskats i samband med renovering av hela husen. Vanligt är till exempel att lägenhetsdörrarna och fönstersnickerier bytts ut, räcken, handledare och beslag förnyats liksom glastrutor. Dessutom är de flesta färgskikt övermålade, förvanskade eller påbättrade. (Garpland 1998, s.24-25) Förändringen och förvanskningen av trapphusen har skett stegvis och de enkla trapphusen har varit de mest sårbara. De allt tätare underhållsinsatserna med användning av moderna färgmaterial, glasfiberarmering och roller har på många håll medfört svårartade förvanskningar. Förvanskande ingrepp har skett även i de mer påkostade trapphusen där renoveringsinsatserna ofta har varit kortsiktiga och okunnigt utförda. De färgmaterial man använt har varit av lägre kvalitet och underarbetet sämre. Det äldre dekorativa måleriet har ofta helt enkelt målats över och förenklats enligt tidens smak. I de övermålade trapphusen har stämningen försvunnit och arkitekturen har förlorat sin karaktär. (Antell m.fl. 1996, s.8-9)

Jag har gått igenom pärmar med inventeringar gjorda i Vasastaden 1986 (Stadsmuseet arkiv) och tagit fram en lista över de hus som är byggda under perioden 1875-1880 och vid inventeringstillfället ansågs ha välbevarade trapphus. På detta sätt har jag fått fram följande adresser: Viktoriagatan 2a & Parkgatan 5, Viktoriagatan 1b & Storgatan 4, Parkgatan 7 & Karl Gustavsgatan 1a, Storgatan 15, Karl Gustavsgatan 13, Vasagatan 20, Bellmansgatan 3, Vasagatan 2 & Haga kyrkogata 10. Mycket kan ju ha hunnit hända sedan 1986 men om något eller några av dessa trapphus fortfarande är välbevarade skulle de kunna användas som en källa och inspiration.

Ett av ovan nämnda trapphus, det på Karl Gustavsgatan 1a, har jag haft möjlighet att besöka. Där fanns inte längre någon gammal färgsättning bevarad men däremot fanns några andra originaldetaljer som kan säga något om hur trapphusen möjligen kan ha sett ut i Krügers hus. Till exempel hade trapphuset en del originalglas kvar i trapphusfönstren vilka bestod av enkla fönsterbågar med etsat glas i. I ytterportarna satt smidda galler framför fönstren, vilket det även kan ha gjort på Storgatan 41.

Trapphuset på Viktoriagatan 2a som också det finns med på min lista beskrevs 1998 i en D-uppsats i konstvetenskap. Denna byggnad fick byggnadslov 1875, d.v.s. samtidigt som Krügers hus, och trapphusen tycks likna varandra på många sätt. Planlösningen i detta trapphus tycks i stort likna trapphuset på Storgatan 41 och även materialen är i princip desamma med trappsteg av kalksten, golv täckta av tiles, trappa i gjutjärn mm Detta gör även följande beskrivning av trapphusets måleri extra intressant. (Garpland 1998, s.24-25)

I förstugan har väggarnas nederdel mot bottenplan en stenindelad panel med marmorering i svart bottenton och sprickbildning i ockra, efterliknande stenen Portor. Ovanför panelen är väggarna ommålade men troligtvis i färgtoner nära original. Där finns en fältindelning bestående av breda grågröna ramstycken. Takytan är ommålad i olika grå nyanser men en originalfris är sparad som löper längs väggarna. Frisen har groteskmotiv med stiliserade vaser, rosetter och kartuscher. På ljust



Figur 34. Etsat glas i trapphusfönstren på Karl Gustavsgatan 1a

varmgul botten är mönstret lagt i blågrått, guldockra och brons omgivet av blågrå band med röda och grå streckdragningar. På pardörrarna in mot trapphuset syns konturer av underliggande dekormåleri som verkar ha varit någon form av grotesker, troligtvis utförda på målad träådring med schablon. Konsolerna i taket mellan trapphall och trapphus är enfärgat bruna och markerar tillsammans med vertikala väggfält trappans början och slut. Trapphusets väggar är fältindelade av breda grågröna ramstycken med banddragningar i rött och ett stiliserat glest blomstermotiv i brunt. Bottenton är i ljust gulocker med en enkel mörkare svampning. Väggarna i trappan har fältindelning i två plan med ett mellanliggande marmoreringsband i svart.

Denna beskrivning är bristfällig och ibland svår att förstå men kan ändå ge en fingervisning om färgsättningen.

### 2.7.2 Källor till kunskap om trapphusen i Krügers hus

I några källor har jag hittat ledtrådar som berättar om trapphusens historia i Krügers hus. Dem presenterar jag här.

I lägenheten ovanför Krügers bodde på slutet av 1800-talet familjen Hertzman. Den yngsta dottern i familjen, Gurli, (1879-1954) kom som vuxen att skriva en självbiografisk roman om uppväxtåren i huset på Storgatan 41. Boken heter Fönstret mot allén och är skriven 1947. I denna beskriver hon huset och nämner även trapphusen. (Hertzman-Ericson 1947, s.90-91)

*Huset var stabilt, något pretentiöst och mycket välhållet. Gubben Krüger var en byggmästare som inte fuskade med sitt arbete. I trappavsatsen nedanför hans våning var gårdsrutorna ersatta med färgat glas som strödde ett helt spektrum av färger över stengolvet. Namnplåtarna på dörrarna var alltid blanka och välpolerade, trapporna varje morgon rentvättade, och de fula ord som ibland var klottrade på stenmuren, sopades bort av kusken Levins stora svabb.*

*En trappa upp bodde en ung skulpttris som hette Ida Thoresen, andra våningen hade Krügers reserverad för sin räkning, tre trappor upp bodde vi, och i fjärde våningen Caravellos med sin stora familj. Den trappan var flitigt i bruk. Vi lekte tillsammans, vi som var jämnåriga kusiner, lånade varandra sagoböcker och hade sällskap till skolan om mornarna. Det hände aldrig att vi gick eller sprang utför trapporna. Vi åkte på ledstängerna. Ibland kom gubben Krüger ut. Han hade tycke av en snäll och klok gammal apa med sin långa överläpp och skepparkransen kring hakan. Han var av tysk härkomst och lärde sig aldrig att tala svenska. När han fick syn på oss där vi kom nedrutchande, den ena efter den andra, tog han cigarettmunstycket ur munnen, stötte käppen i trappan och ropade:*

*-Kinder, Kinder, verståhr ni inte att ni verstöhr den polityr.*

*Men då hade vi redan hunnit ner och rusade ut genom porten.*

I Krügers före detta lägenhet fanns till så sent som för några år sedan en stor glasmålning. Målningen hade satts upp som ett konstverk framför en före detta dörröppning men ska tidigare ha suttit som ett fönster i eller ut emot trapphuset i anslutning till denna lägenhet. (informant 3) Kanske är det också detta fönster med färgat glas som Gurli beskriver i texten ovan? Glasmålningen finns inte längre bevarad (informant 3) men finns turligt nog på en bild i en bostadsannons från när lägenheten såldes år 2013. Se figur 35.



Figur 35. Glasmålning insatt i dörröppning

På ritningar från 1876 kan man se var portvaktens rum vid entrén på Storgatan 41 var placerat. (Stadsbyggnadskontoret, nybyggnad förändring) Det var ett litet rum som låg intill förstugan och hade sin ingång därifrån. I rummet fanns också ett fönster och en eldstad.

Förstugan på Chalmersgatan 5 finns på ett svartvitt foto ifrån 1973, se bild 36. Med hjälp av detta fotografi kan man få en uppfattning om hur rummet såg ut före ommålningen 1984. Man kan trots att bilden är svartvit se att väggytorna över bröstlisten var uppdelade i fält omgivna av ett bredare ramverk och två tunnare, olikfärgade band. De två gördelbågarna tycks, liksom de inramade väggfälten ha en marmor- eller stenimiterande yta. Inne ifrån lägenheten strax till vänster om detta rum kan man idag se att det tidigare varit en dörr direkt mellan denna lägenhet och förstugan. Dörren satt mellan de två gördelbågarna där det idag sitter en radiator.



Figur 36. Förstugan på Chalmersgatan 5



Figur 37. Framskrapat äldre måleri.

36) skrapade jag i ett vertikalt stråk en bit över och en bit under bröstlisten på en plats med en gång till vänster innanför porten. Där hittade jag under glasfiberväven en målad väggyta i olika kulörer, se figur 37.

Det framtagna färgprovet visar att den övre väggytan bara tycks ha ett lager av färg under vävtapeten medan den undre tycks ha varit målad i tre olika färgställningar. Om vi sedan utgår från att denna vägg har liknande fältindelning som den som syns på fig. 36 tycks måleriet ovanför bröstlisten bestå av ett större rektangulärt, rödmålat fält med en tunn gul linje i ytterkanterna, sedan följer ett smalt rött band igen och därefter kommer ett band i mörkbrunt följt av en bredare grågrön ram. Bröstlisten i trä är målad mörkbrun på den släta övre och undre delen samt mörkt grön på den konvexa mittdelen. Nedanför bröstlisten finns som sagt tre olika färgställningar där den äldsta (den längst till höger i färgtrappan på bilden) består av två olika nyanser av brunt. Troligen är det här ett större fält i en ljusare brun ton omgivet av först ett smalt band av mörkare brunt och sedan en bredare ram i samma mörkbruna färg. Golvlisten hade spår av svart färg i det understa lagret medan jag på gördelbågarna fann olika nyanser av brunt. Taket har jag inte kommit åt att skrapa på.

Om denna färgsättning är den ursprungliga är svårt att veta men den stämmer i alla fall väl överens både med beskrivningen av hur trapphus i allmänhet målades vid 1870-80-talen och färgskalan liknar också den i trapphuset på Viktoriagatan 2a. Något förbryllande är att vissa ytor ser ut att vara marmoreringsmålade på den svartvita bilden medan ingen marmorering kan anas på de framskrapade färgproverna. Både

fler och större väggytor skulle behöva skrapas fram för att få ett mer säkert svar på hur måleriet sett ut.

Jag har även skrapat i övriga trapphus och har hittat äldre färglager även där men inte den här typen av måleri utan endast enfärgat målade ytor. I trapphuset på Chalmersgatan 3A har jag t.ex. skrapat bakom radiatorn på första våningen. Denna har nyligen ersatt en äldre radiator i en annan storlek så därför finns en yta som inte klätts in med vävtapet lätt tillgänglig vid sidan av denna. Där hittade jag en målad yta i en brun kulör underst. I trappuppgången på Storgatan verkar tjocka lager av spackel ha applicerats på underlaget innan tapetseringen med glasfiberväv vilket gör det svårt att få fram de undre lagren.

### 3. Resultat

Med bakgrund i mina undersökningar har jag här tagit fram ett underlag till ett möjligt ursprungligt utseende på trapphusen i Krügers hus.

Mycket i trapphusen är fortfarande i originalskick eller nära originalskick. Många dörrar, trappor, räcken och golvbeläggningar är t.ex. ursprungliga och det är framförallt ytskikt på väggar och i tak och i trapphusen på Chalmersgatan 3A-C på trappsteg och golv som är förändrade. Utöver detta är också de flesta fönster nya samt många armaturer, beslag o dyl.

Hur såg då fönstren ursprungligen ut? I trapphuset på Storgatan 41 satt åtminstone ett fönster med färgat glas. I trapphuset på Karl Gustavsgatan 1a från samma tid var fönsterglasen i de större trapphusen etsade så det är möjligt att de var det även här men de kan även ha varit blästrade, slipade, blyinfattade eller olikfärgade. Fönstren var ofta enkelfönster och trapphus och förstugor var ouppvärmade. Hur fönsterbågarna var utformade går att se genom att studera de enstaka originalbågar som fortfarande finns kvar i trapphusen. Portar, mellandörrar och hissar hade istället ofta rutor av fasettslipat glas och troligtvis har de stora entréportarna haft gjutjärnsgaller framför de glasade speglarna.

Väggarna i trapphusen vid denna tid var målade och rikt dekorerade på ett sätt som framhävde rummet. Väggedekorationerna liksom övrigt måleri strävade efter att efterlikna ädla material. Nyrenässansens stilideal präglade även måleriet som till exempel kunde bestå av inramade väggfält med profilerade lister och kolonner eller pilastrar med korintiska kapitäl. Väggarna försågs med marmorimitation i stucco lustro eller marmoreringsmålades, vanliga färger var gult, grönt och rött. Rummens bärande detaljer målades ofta i stenimitation. Måleriet i förstugan till Chalmersgatan 5 har troligtvis bestått av inramade väggfält i rött, grågrönt, gult och brunt och valvbågarna var antagligen marmorerade eller målade i stenimitation. Det är också sannolikt att måleriet på Storgatan 41 var ännu mer avancerat och påkostat än detta medan köksingångarnas trapphus hade ett enklare måleri, kanske målade i två färger med färgbrytning i bröstnings- eller i axelhöjd och avslutad med en dekorativ bård. Putsade ytor målades med kalkfärg, limfärg eller oljefärg. För ytterligare information om trapphusmåleri kan fler färgundersökningar göras i trapphusen. Ett annat alternativ är att besöka andra trapphus med välbevarat måleri i trapphus från samma tid i Vasastaden.

Taken var även de troligen målade från början. Förutom stuckaturer i taken var det även vanligt med schablonmålning i starka färger. Stuck målades traditionellt i huvudsak med limfärg.

Golven i de stora trapphusen vid huvudingångarna var då som nu belagda med engelska tiles. Även trappor och räcken är idag i de ursprungliga materialen. Trapporna med ingång från gården som idag till stor del är täckta med linoleummattor hade steg både av sten och av trä som på vissa ställen varit täckt med stenimiterande yta. Den ursprungliga beläggningen på golv och trappsteg tycks finnas kvar under mattan men skicket är okänt.

Mässing var det dominerande materialet i alla beslag, antingen obehandlat eller förkromat. I de äldre husen fanns ursprungligen endast gasbelysning. Armaturerna som sitter på balusterdockorna i trapphuset på Storgatan 41 är troligtvis de ursprungliga. På Storgatan 41 fanns troligtvis ursprungligen fler dekorationer på balusterdockorna i räckets liknande de lejonhuvud i gjutjärn som idag endast finns kvar på översta våningen.

Dörrarna på Storgatan 41 tycks vara de ursprungliga, de är ådringsmålade, rikt profilerade och har helfranska speglar. Det är möjligt att någon av dessa dörrar satts in då man delat de stora

paradlägenheterna men detta har i sådana fall gjorts med stor omsorg om detaljerna. De glasade partierna i dessa dörrar har troligen tidigare bestått av etsat eller färgat glas. Även dörrarna på Chalmersgatan 5 är välanpassade om än av oklar ålder. Dörrarna i köksingångarna är av mer blandad kvalitet. Många är ursprungliga med halvfranska speglar medan andra är av nyare modell. Färgen på dörrarna är här nyare och de bör tidigare ha varit målade med linoljefärg. I uppgång A hade lägenheterna ursprungligen överljusfönster liksom de dörrar som satt mellan våningsplanen i uppgång C. Samtliga portar till trapphusen 3A-C har också de ursprungligen haft överljusfönster.

Lister och andra mindre snickerier finns idag kvar i stor omfattning men har tidigare varit målade i svart, brunt eller andra mörka färger.

Förstugan på Storgatan 41 hade portvakt och ingången till portvaktsbostaden fanns till vänster, strax innan svängdörrarna. I förstugan på Chalmersgatan 5 fanns tidigare ytterligare en dörr som satt mellan de två gördelbågarna.

Då huset var nytt kan man sammanfattningsvis alltså tänka sig att trapphusen var mycket mer praktfulla men också mycket mörkare än idag. Där fanns gott om dekorationer, blänkande detaljer och måleri i varma, mörka färger imiterande ädla material. Fönstren var den primära ljuskällan men de skulle endast släppa in ljus och inte gå att se igenom och glasen var därför ofta färgade eller etsade, i övrigt lystes trapphusen upp av gasljus. Ljus kom också in i trapphusen ifrån lägenheternas och portarnas överljusfönster. Portvakten höll ordning och kontrollerade vem som gick ut och in och trapphusen var noggrant skötta och alltid polerade och välstädade.

Jag har i denna uppsats påbörjat en undersökning om trapphus från 1870 och -80 talen i Göteborg. Här fyller uppsatsen en lucka då detta område är dåligt beforskat sedan tidigare. Inget tyckts heller ha skrivits om detta i övrigt och ytterligare forskning skulle därför behövas på detta område.

## 4. Sammanfattning

Bakgrunden till denna uppsats är önskemålet från bostadsrättsföreningen Luftsloppet att, mot bakgrund av deras hus historia, utarbeta ett förslag till färgsättning, stil och materialval i trapphusen samt föreslå alternativ till dörrbyte. Då jag valt att fokusera min uppsats på husets och trapphusens historia snarare än på att komma med åtgärdsförslag ledde detta fram till frågeställningarna "vad kan jag få fram för information om byggnaden och trapphusen ifrån olika källor?" Och "hur kan trapphusen ha sett ut när huset var nybyggt?" Syftet med denna uppsats har alltså varit att ta fram information om byggnaden och dess historia samt om trapphus från tiden i allmänhet och de specifika trapphusen i denna byggnad i synnerhet. Detta för att slutligen kunna presentera en bild av hur trapphusen kan ha sett ut ursprungligen. I min teoretiska ansats ställer jag Landzelius tankar om hur moderniteten medför att det nya alltid betraktas som bättre än det gamla mot Holmbergs förklaring till hur det gamla och fula kan omvärderas till det gamla och fina. Metoderna jag har använt mig av för att ta fram fakta är inventeringar och dokumenteringar i ord och bild av byggnaderna och trapphusen, färgundersökningar på plats i byggnaden, besök i ett liknande trapphus, studier av litteratur som både berör byggnadstypen i allmänhet, området som byggnaden ligger i och den specifika byggnaden samt läst om trapphus, både i litteratur, på internet och i en underhållsplan. Vidare har jag gått igenom arkivmaterial från Stadsbyggnadskontorets arkiv, Stadsmuseets arkiv inkl. deras depå på Hisingen, Regionarkivet, Landsarkivet inkl. depån på Hisingen. Sist men inte minst har intervjuer, spontana samtal och rundvandringar i huset med flera av de boende gett mycket information. Källmaterialet som berör byggnaden i stort visade sig vara mycket rikt och byggnaden är omnämnd på flera håll i olika böcker. Något svårare visade det sig vara att få fram information om trapphusens historia. Äldre bilder på byggnaden visade sig gå att finna men de är samtliga svartvita och består främst av interiörbilder ifrån parادلägenheterna samt gatufasaderna. Tillsammans med bristen på information om material, färgsättning o dyl. vid uppförandet har det varit svårt att ta reda på hur trapphusen ursprungligen sett ut och den bästa källan visade sig här vara byggnaden i sig. Mina tre informanter har varit mycket tillmötesgående och kommit med värdefull information samt visat mig runt i byggnaden.

I uppsatsens utforskande del beskriver jag först hur stadsdelarna Lorensberg och Vasastaden tillkom som en del av den stora utbyggnaden av Göteborg under slutet av 1800-talet. Därefter presenterar jag kvarteret Vik och Krügerska huset som bostadsrättsföreningen Luftsloppet ligger i. Huset är egentligen två angränsande fastigheter betecknade Lorensberg 48:2 resp. 48:3 vilkas byggnader är utformade som en enda huskropp med adresserna Storgatan 41 och Chalmersgatan 3-5. Det byggdes av storbyggmästaren August Krüger och ritningarna till de två fastigheterna godkändes 1875. Därefter följer en arkitekturbeskrivning som presenterar byggnadernas nyrenässansarkitektur med dess ljusa, putsade fasader, regelbundna fönstersättning och rika dekoration mm. I delen "byggnadens livshistoria" presenterar jag hur livet tog sig ut i byggnaden då den var nyuppförd. Bland annat bodde byggmästaren själv med sin familj i huset i en tiorumslägenhet med L-formad planlösning och representativa rumsfiler ut åt gatan medan tjänstefolket bodde i mindre och betydligt mer anspråkslösa rum i gårdshuset, på vindarna o dyl. De sociala skillnaderna var stora och bland annat hade de mindre lägenheterna avträden på gården, medan de större hade torrklosetter. Därefter beskriver jag större förändringar som huset har genomgått under åren och även sådant som lyckats undgå större förändringar. Bland annat har huset kvar sin höga status och har lyckats undgå stora ombyggnader så som tilläggsisoleringar mm. Det finns också i huset än idag tydlig avläsbara spår av den sociala uppdelningen som en gång rådde, bl.a. genom de pigkammare som finns kvar på vinden. I denna del beskriver jag även gårdshusets många förändringar genom åren, från vagnslider via garage till cykelförråd och tvättstuga samt de gamla vedrummen som idag är ombyggda och fungerar som lägenheter mm. Efter detta kommer jag in på delen om trapphus där jag allra först



beskriver hur det var vanligt att trapphus i allmänhet utformades under 1870- och 80-talen. Jag tar här upp allt ifrån måleri, golv, fönster, tak snickerier mm. Efter detta presenterar jag de fem trapphusen på Storgatan 41 samt Chalmersgatan 3-5 noggrant i både text och bild. Jag redogör också för vad som är ursprungligt i dem och vad som är senare tillägg samt vad som skiljer dem åt sinsemellan. Jag tar också upp vad som sägs om trapphusens åtgärdsbehov i en underhållsplan utfärdad 2013. Ett sätt att ta reda på hur trapphusen i Krügers hus kan ha sett ut tidigare är att studera andra trapphus från samma tid, byggda i samma område och därför presenterar jag sedan två andra trapphus med dessa förutsättningar. På så sätt får jag uppslag till hur inredningsdetaljer som idag är försvunna kan ha sett ut. I de här fallen gäller det främst utformningen av vägg- och takmåleri samt fönster. Sist i undersökningen redogör jag för de direkta källor till kunskap om trapphusen i Krügers hus som jag har kunnat hitta. Här beskriver jag bl.a. hur trapphuset på Storgatan 41 tidigare haft ett fönster med färgat glas samt att det ursprungligen funnits en portvakt vid denna entré. Jag visar en bild på förstugan på Chalmersgatan 5 tagen innan den renoverades på 1980-talet och redogör för de spår av tidigare måleri jag har fått fram genom att skrapa på väggarna.

I resultatdelen väger jag samman stora delar av den information jag har fått fram om trapphusen både allmänt och mer specifikt och ger en sammanfattande bild av hur trapphusen i det aktuella huset kan ha sett ut vid byggnadstiden. Mycket i trapphusen är fortfarande i ursprungsskick medan sådant som försvunnit och bytts ut under åren främst är vägg- och takmåleri, fönster och detaljer. Väggmåleriet har troligen tidigare utförts med fältindelningar i mörka, varma färger med marmoreringar och stenimiterande partier och även taken har tidigare varit målade. Fönstren har varit enkelbågar som troligen haft färgat eller etsat glas. Jag konstaterar även att mer forskning skulle behövas på detta område.

## 5. Käll- och litteraturförteckning

### Otryckta källor

Göteborg, Stadsbyggnadskontoret, Bygglövshandlingar:

Lorensberg 48:2 1875-01-01 Nybyggnad, planritning 338103H-338105A

Lorensberg 48:2 1876-01-01 Vagnbod och 2 st skjul 338109H 338109A

Lorensberg 48:2 Nybyggnad förändring 1876-01-01 338107H 338106-338107A

Lorensberg 48:2 1903-12-30 Uthus 338113H 338113A

Lorensberg 48:2 1927-05-31 Inredning av garage i gårdsbyggnad 338116H 338116A

Lorensberg 48:2 1940-07-16 Inredning av pannrum, uppdelning av lgh mm 338119H 338118-338122A

Lorensberg 48:2 1983-05-24 Ändring i lov f. ombyggn. av flerbost. hus (fasadrenovering) 1008439H B08439-B08439Ö

Lorensberg 48:2 2013-06-03 Ändringar av balkonger och dörrar på flerbostadshus 1938473Ö

Lorensberg 48:3 1920-11-30 Inredn. Av garage i BV mm 338138H 338137-338138A

Göteborg, stadsmuseets arkiv, faktarummet,

inventeringar gjorda i Vasastaden, kvarteren 1-15, utförda 1986

Andersson, Dan SBC, Brf Luftslottet, Göteborg, Underhållsplan 2013-2042

Informant 1. Yvonne Berger, styrelsemedlem i Brf Luftslottet, 2015-04-09

Informant 2. Lennart Erlandsson, fastighetsskötare, 2015-04-09

Informant 3. Anette Hedlund, styrelsemedlem i Brf Luftslottet, 2015-04-09 och 2015-04-10

### Tryckta källor och litteratur

Antell, Olof & Monastra, Nino (red.) (1996). *Innanför portarna: Stockholms trapphus 1880-1940*. Stockholm: Norstedt

Ask, Victoria (2006) *Trapphus som skapar karaktär*, Byggnadskultur nummer: 4/2006

Garpland, Walter (1998). *Originalmåleri och målare i Vasastadens trapphus*. D-uppsats vid konstvetenskapliga institutionen Göteborgs Universitet.

Gejvall-Seger, Birgit (1988). *1800-talets stockholmsbostad: en studie över den borgerliga bostadens planlösning i hyreshusen*. 2., omarb. uppl. Stockholm: Komm. för Stockholmsforskning

Hammarskiöld, Hans & Linde Bjur, Gunilla (1996). *Fasader i Göteborg: hus från industrialismens genombrott till sekelskiftet*. Stockholm: Gedin

Hertzman-Ericson, Gurli (1947). *Fönstret mot allén*. Stockholm: Norstedt

Holmberg, Ingrid Martins (2006). *På stadens yta: om historiseringen av Haga*. Diss. Göteborg: Göteborgs universitet, 2006

Kaelas, Lili & Söderpalm, Kristina (red.) (1984). *För hundra år sedan: skildringar från Göteborgs 1880-tal*. Göteborg: Göteborgs historiska mus.

Landzelius, Michael (2005). *Varför ska inte kyrkan se ut som en fabrik när allt annat gör det?* Manus för Riksantikvarieämbetet 2005-08-15

Linde Bjur, Gunilla (2013). *Arkitekter & fasader: Göteborg 1850-1920*. 1. uppl. Stockholm: Balkong

Lönnroth, Gudrun (red.) (1999). *Kulturhistoriskt värdefull bebyggelse i Göteborg: ett program för bevarande. D. 1*. Göteborg: Stadsbyggnadskontoret

Nylander, Ola (2013). *Svensk bostad 1850-2000*. 1. uppl. Lund: Studentlitteratur

Roosval, Albin (red.) (1918). *Svenska hem i ord och bilder*. 1918(6):3-12. Stockholm: Lundquists bokförl.

Elektroniska källor

<http://www.stadsmuseet.stockholm.se/Om-hus>

<http://www.stockholmslansmuseum.se/faktabanken/plattak-material-och-konstruktion/>

<http://luftslottet.bostadsratterna.se/om-foreningen/fastighetens-historia>

## 6. Illustrationsförteckning

Figur 1. [www.eniro.se](http://www.eniro.se)

Figur 2. Fotograf Charlotte Andreasson, 2015-04-07

Figur 3. Stadsbyggnadskontoret, bygglovshandlingar, Lorensberg 48:2 2013-06-03 Ändringar av balkonger och dörrar på flerbostadshus 1938472Ö

Figur 4. Fotograf Charlotte Andreasson, 2015-04-07

Figur 5. Stadsbyggnadskontoret, bygglovshandlingar, Lorensberg 48:2 1875-01-01 nybyggnad, planritning 338103H-338105A

Figur 6. Göteborgs stadsmuseum, Carlotta, GMA:9338:1

Figur 7. Fotograf Charlotte Andreasson, 2015-04-07

Figur 8. Stadsbyggnadskontoret, Bygglovshandlingar, Lorensberg 48:2 1876-01-01 Vagnbod och 2 st skjul 338109H 338109A

Figur 9. Stadsbyggnadskontoret, Bygglovshandlingar, Lorensberg 48:3 1920-11-30 Inredn. Av garage i BV mm 338138H 338137-338138A

Figur 10-14 Fotograf Charlotte Andreasson, 2015-04-07

Figur 15. Göteborgs stadsmuseum, Carlotta, GMA:9338:10

Figur 16-34 Fotograf Charlotte Andreasson, 2015-04-07

Figur 35. <http://www.lundin.se/bilder.aspx?guid=46CC2S83H1P1FLJG&typ=CMBolgh>

Figur 36. Stadsmuseets arkiv, Faktarummet. Mapp märkt "48 kv Vik" från 1973.

Figur 37. Fotograf Charlotte Andreasson, 2015-04-17